

GUÍA PARA LA PREVENCIÓN DEL CÁNCER DEL CUELLO UTERINO



En el mundo, es el segundo cáncer más diagnosticado entre mujeres. En Argentina, se estima que por año mueren aproximadamente 1.900 mujeres a causa de la enfermedad, y representa la quinta causa de muerte oncológica, a pesar de que ésta puede prevenirse con una técnica sencilla como el Papanicolaou (PAP) o citología vaginal.

El objetivo de la presente guía es ayudar a que usted y su familia estén informados para tomar decisiones conjuntamente con su médico.

Qué se y cuál es su relación con el (VPH) Virus de papiloma humano?

El cáncer surge cuando el 70% de las células anormales se multiplican sin control. Algunos cánceres cervicales resultan del VPH, transmitido sexualmente. Aunque la mayoría combate el VPH, ciertos tipos pueden volver las células cervicales precancerosas. Hay 100 VPH, 40 afectan los genitales, solo unos 15 son de alto riesgo



Cómo se previene el cáncer de cuello uterino?

El cáncer surge cuando el 70% de las células anormales se multiplican sin control. Algunos cánceres cervicales resultan del VPH, transmitido sexualmente. Aunque la mayoría combate el VPH, ciertos tipos pueden volver las células cervicales precancerosas. Hay 100 VPH, 40 afectan los genitales, solo unos 15 son de alto riesgo



La prueba de papanicolau (PAP) puede detectar la presencia de VPH?

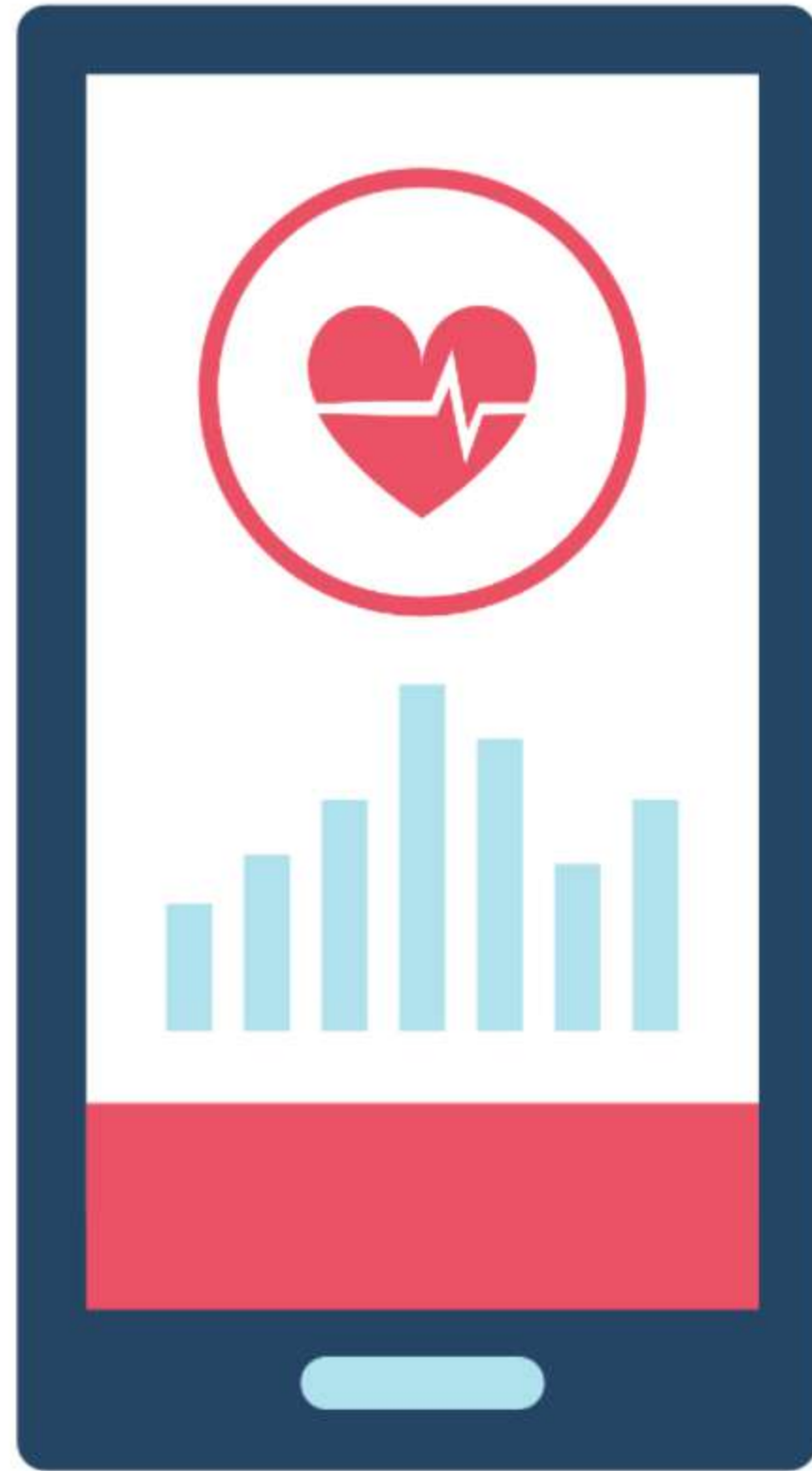
El Papanicolaou generalmente señala la presencia de alteraciones en las células cervicales que podrían ser atribuibles al VPH, pero no confirma la presencia actual o pasada del virus.

Puede ayudar a prevenir el cáncer del cuello del útero al vivir un estilo de vida saludable. Esto incluye hacer ejercicio regularmente, comer una dieta nutritiva, mantener un peso saludable, minimizar el consumo de alcohol y no fumar. La vacunación contra el virus del papiloma humano y la realización de pruebas de detección como el Papanicolaou (Pap) también pueden ayudar a prevenir el cáncer uterino.



OSPIF

CUIDATE



Las mujeres que se han vacunado en la niñez contra los HPV, necesitan hacerse aún exámenes de detección regulares de cáncer de cérvix, pues la realización del PAP permite detectar la presencia de lesiones causadas por genotipos no incluidos en la vacuna.

Qué cosas importantes debo saber?

- Que la frecuencia con la cual debe consultar al ginecólogo es de una vez por año a partir del inicio de las relaciones sexuales
- Que el PAP (Papanicolau) sirve para detectar si existe algún problema en el cuello del útero, y de encontrarse con éste, poder tratarlo a tiempo, antes de que se desarrolle la enfermedad.
- Que la probabilidad de desarrollar cáncer de cuello, aumenta a partir de los 35 años y que el mayor riesgo es cerca de los 50 años, aun en aquellas mujeres que no mantienen relaciones sexuales. También en aquellas mujeres con menopausia.
- Que conviene hablar con su médico los momentos y la frecuencia con la que se deberían hacer exámenes de detección; no obstante el Programa Nacional De Prevención de Cáncer Cérvico Uterino recomienda que su frecuencia de realización sea de un PAP cada 3 años. luego de 2 PAPs realizados en forma consecutiva, con resultado negativo.

¿QUÉ ES EL TEST DE PAP?

El test de Papanicolaou, o PAP, es un método sencillo que permite detectar anomalías celulares en el cuello del útero. Se realiza durante la consulta ginecológica, el profesional extrae con una espátula de madera, células que están en el flujo del cuello del útero. El PAP es breve y no es doloroso.

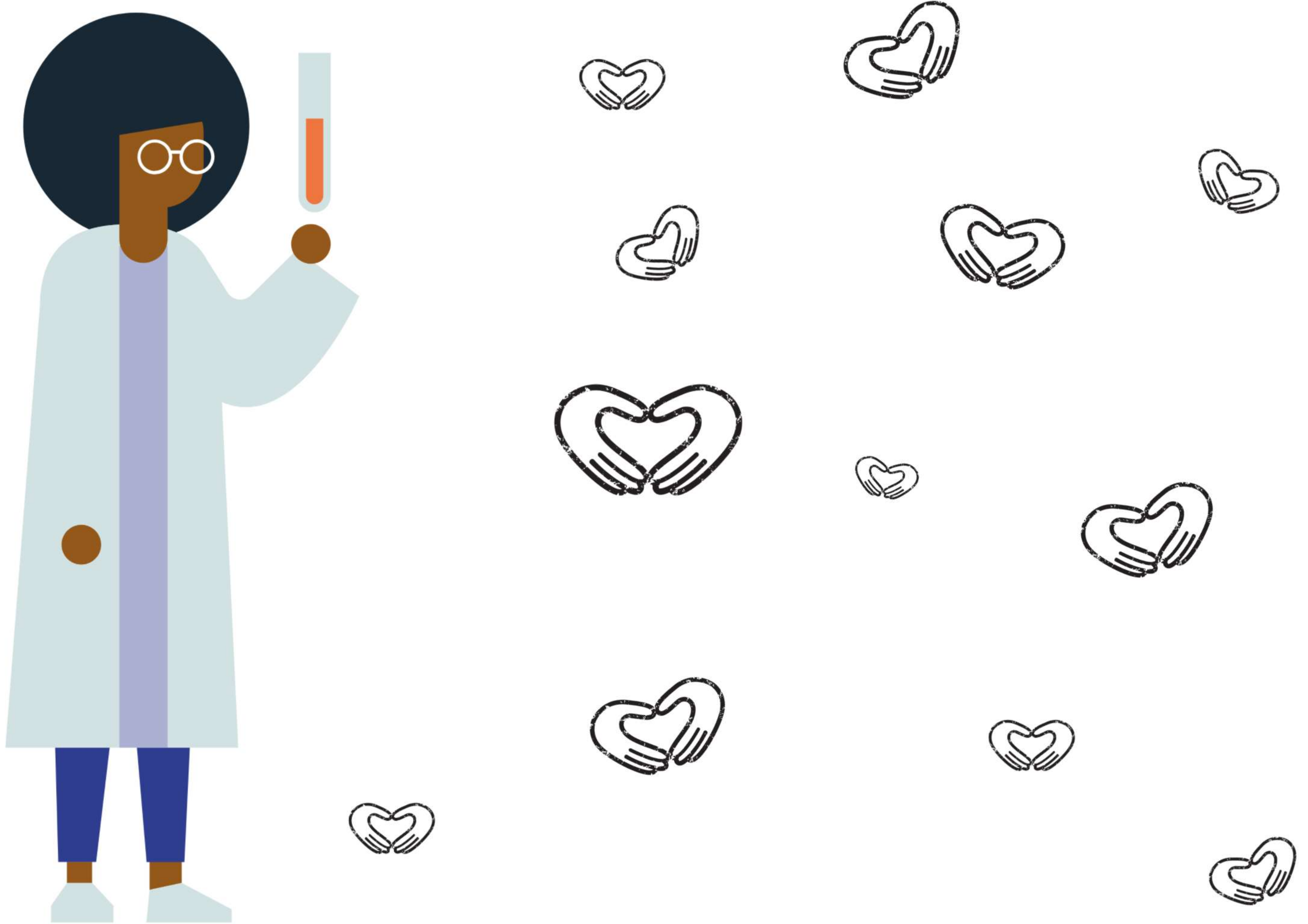


¿CÓMO SE REALIZA?

Durante la consulta ginecológica, se coloca en la vagina, un pequeño aparato que se llama espéculo, luego un profesional extrae con una espátula de madera, células que están en el flujo del cuello del útero. Inmediatamente éstas se colocan en un vidrio y luego se analizan en un laboratorio.

¿QUÉ ES LA COLPOSCOPIA?

Si en el PAP se detectara lesiones, entonces a través de la colposcopia se puede localizar, mediante una lente con aumento, esas lesiones, y así luego poder extraerlas para poder enviarlas a analizar



¿Qué factores de riesgo influyen?

La presencia del virus del papiloma humano (VPH) es el principal factor de riesgo para el cáncer cervical. Este virus puede causar verrugas en áreas genitales y anales, a veces invisibles. Algunos tipos de VPH no presentan síntomas. Ante resultados anormales en pruebas como el PAP, se aconseja también el análisis de VPH.

ESTRATEGIAS MÁS IMPORTANTES



ANTE CUALQUIER DUDA, CONSULTE A SU MÉDICO

Para reducir el riesgo del cáncer uterino incluyen la realización de:

- La prueba de Papanicolaou se realiza cada tres años para la detección.
- Se sugiere combinar el PAP con la prueba del ADN del VPH para detectar infecciones de alto riesgo, especialmente si el PAP es anormal.
- La vacuna contra el VPH puede disminuir el riesgo de infección.
- Se recomienda realizar el PAP a partir de los 21 años.
- Mujeres entre 35 y 64 años deben hacerse el PAP regularmente, incluso sin síntomas, por ser más propensas al cáncer cervical.
- La prueba de Papanicolaou se realiza cada tres años para la detección.
- Mujeres mayores de 64 años que nunca se hayan realizado un PAP también deben hacerlo.